



النادي الملكي للزوارق طنجة
Royal Yacht Club Tanger
Fondé en 1925



Tanja Marina Bay
INTERNATIONAL



ÉDITION SPÉCIALE
COMPÉTITION

COMPÉTITION DE PÊCHE SPORTIVE

Copa del Estrecho

OCTOBRE 2025

3^{ème} Édition

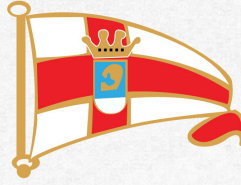
DES LIGNES DANS L'EAU,
DES RÉCIFS POUR DEMAIN

www.copadelestrecho.com



✉ : Copadelestrecho@gmail.com

📱 : [@copadelestrecho](https://www.instagram.com/copadelestrecho)



النادي الملكي للزوارق طنجة
Royal Yacht Club Tanger



**FORMER
NAVIGUER
EXCELLER**

**ÉCOLE DE VOILE:
OÙ L'ON FORME
LES MARINS
DE DEMAIN...**

100
RYCT
ans de Passion.
d'histoire et d'innovation

UN SIÈCLE DE PASSION MARITIME, UN AVENIR À ÉCRIRE ENSEMBLE

Chers Compétiteurs, Chers Partenaires, Chers membres, chers amis,

En cette année 2025, le Royal Yacht Club de Tanger a l'immense honneur de vous accueillir pour la Copa Del Estrecho alors qu'il célèbre un chapitre exceptionnel de son histoire : son centenaire.

Depuis 1925, le RYCT incarne l'âme maritime de Tanger. Niché dans l'écrin renaissant de Tanja Marina Bay International, notre Club, doyen des clubs nautiques marocains, est un gardien de traditions et un pionnier de l'avenir. Alors que nous fêtons 100 ans de passion, de formation des jeunes, de régates, des compétitions et d'histoire, voir ces eaux du Détroit, témoins de notre glorieux passé, devenir le cadre d'une compétition aussi prestigieuse et engagée que la Copa Del Estrecho, est la plus belle des récompenses.

Cette édition 2025 revêt ainsi pour nous une signification particulière. Elle symbolise la vitalité retrouvée du RYCT, acteur central de la renaissance du port de Tanger-Ville, et son engagement intact à rassembler la communauté nautique internationale autour de valeurs qui ont toujours été les nôtres : l'excellence, le respect de l'océan et le partage.

Votre présence ici, en tant qu'ambassadeurs de la pêche sportive responsable, est un cadeau d'anniversaire des plus précieux. Vous n'êtes pas seulement les acteurs d'une compétition ; vous êtes les hôtes de marque de notre histoire et les participants d'une aventure humaine bien plus vaste. Chaque prise responsable, chaque moment de camaraderie, s'inscrit dans la continuité de ce siècle d'épopée maritime.

Nous sommes fiers que le RYCT, avec son histoire centenaire chargé de souvenirs et ses installations modernes, soit votre port d'attache pour cette édition anniversaire. Que l'esprit de challenge et de fraternité qui a animé ce club depuis ses débuts vous accompagne durant cette magnifique compétition.

Je forme le vœu que votre passage à Tanger soit marqué par des exploits mémorables, et que vous repartiez avec un peu de l'âme de notre Club historique dans le cœur.

Soyez les bienvenus au Royal Yacht Club de Tanger pour une compétition d'exception. Ensemble, écrivons le premier chapitre de notre second siècle.



Ahmed BENNANI

Président du Royal Yacht Club
de Tanger
Copa Del Estrecho 2025

Ahmed
Bennani



Tanja Marina Bay

INTERNATIONAL



**ONE STOP,
ENDLESS
INSPIRATIONS.**



TANJA MARINA BAY
INTERNATIONAL



BLUE FLAG



SHIPYARD



RESTAURANT



SHOPPING



ENTERTAINMENT



CITY & CULTURE



**LET YOUR JOURNEY
BEGIN HERE.**

This summer, Tanja Marina Bay International opens a new chapter with the launch of the second phase of its first basin. A unique marina, where cultures converge, landscapes inspire, and every stop becomes an experience.

Here, arrival means more than just docking. It's stepping into an atmosphere where elegance meets ease, and the sea breeze carries the rhythm of a vibrant city just moments away.

WWW.TANGERPORT.COM

Chers Compétiteurs, Chers Partenaires, Chers Amis ;

Au nom du Comité d'Organisation et du Royal Yacht Club de Tanger, j'ai l'honneur et le grand plaisir de vous souhaiter la bienvenue à cette édition 2025 de la « Copa Del Estrecho 2025 ».

Depuis ses débuts, cette compétition s'est imposée comme un rendez-vous incontournable de la pêche sportive internationale, célébrant l'excellence, la passion et le fair-play. Mais la Copa Del Estrecho est bien plus qu'un tournoi ; c'est une promesse. La promesse d'une expérience unique, où l'exploit sportif prend un sens profond en s'unissant à des valeurs qui nous sont chères : la solidarité humaine et la protection de notre patrimoine marin.

Fidèle à cette philosophie, chaque prise réalisée durant ce tournoi contribuera, comme à notre habitude, à notre action caritative grâce aux dons aux orphelinats locaux. Votre talent au bout de la ligne se transformera ainsi en un geste de générosité concret. Parallèlement, nous renforçons significativement notre engagement pour la préservation des écosystèmes du Détroit, avec des initiatives concrètes qui garantiront que notre passion pour l'océan s'exprime dans le plus grand respect de sa fragilité.

Au-delà de l'émulation sportive, nous vous avons préparé une immersion dans l'art de vivre tangérois. Entre les sessions de pêche palpitantes, vous découvrirez le charme envoûtant de Tanger et les richesses de sa gastronomie. Je vous invite particulièrement à deux moments de partage privilégiés : le « Captain's Briefing », où la stratégie le disputera à la convivialité, et notre traditionnel « Dîner de Gala », où nos chefs étoilés vous révéleront les secrets des délices de la cuisine marocaine.

C'est ici, dans ce cadre unique où se rencontrent l'Atlantique et la Méditerranée, que nous vous convions à vivre une aventure exceptionnelle. Une aventure où le défi sportif, la générosité et les saveurs se mêlent pour créer des souvenirs impérissables.

Je tiens à remercier chaleureusement l'ensemble des partenaires, bénévoles et membres du comité dont le dévouement rend cet événement possible.

À tous les pêcheurs, je souhaite une compétition passionnante, riche en exploits et en belles rencontres. Que le meilleur gagne, dans le respect de l'océan qui nous rassemble.



Commandant Mohamed MAGHAZI

**Président du Comité d'Organisation
Copa Del Estrecho 2025
Royal Yacht Club de Tanger**

*Mohamed
Maghazi*



Profesionalidad, Servicio y Garantía **ONNautic®**

TANGER :

VILLE HÔTE DE LA COMPÉTITION INTERNATIONALE DE PÊCHE SPORTIVE DU DÉTROIT 2025

Berceau de civilisations et porte entre deux continents, Tanger incarne une histoire maritime exceptionnelle qui en fait le cadre idéal pour notre compétition. Depuis l'Antiquité, où elle servait de comptoir phénicien, jusqu'à son âge d'or comme zone internationale au XXe siècle, la ville a toujours été un carrefour d'échanges et de cultures. Aujourd'hui, sous l'impulsion de la vision royale, Tanger s'affirme comme un pôle économique et touristique majeur du Maroc, tout en préservant son âme méditerranéenne.

Dotée d'une position géographique unique à seulement 14 kilomètres des côtes européennes, Tanger offre un cadre incomparable pour la pêche sportive. Ses eaux riches abritent des espèces emblématiques, tandis que ses infrastructures modernes, dont la marina de Tanja Marina Bay International, répondent aux standards internationaux. La ville connaît un essor touristique remarquable, attirant près de 8 millions de visiteurs annuels grâce à ses atouts : la médina historique classée, les grottes d'Hercule, le Cap Spartel, sans oublier une gastronomie maritime réputée.

Sur le plan économique, Tanger illustre la réussite des grands projets royaux. Le développement du port de Tanger Ville comme premier port au Maroc accueillant les croisières et la plus grande Marina, le port Tanger Med, premier port d'Afrique et en méditerranée, la zone franche et les investissements dans le tourisme haut de gamme ont généré 85 000 emplois depuis 2015. Le secteur de la pêche, tradition ancestrale, se modernise tout en préservant les écosystèmes, comme en témoigne notre projet de récifs artificiels.

Cette dynamique fait de Tanger bien plus qu'une simple ville hôte : un partenaire à part entière de notre compétition. En s'associant à cet événement, les sponsors bénéficient du rayonnement d'une cité en plein renouveau, où tradition et innovation naviguent de concert





www.jlclures.com



JIGGING A LA CARTA S.L · Bahía de Algeciras, 30 · 11130 Chiclana de la Frontera (Cádiz) · Spain



النادي الملكي للزوارق طنجة
Royal Yacht Club Tanger

Niché au cœur de la baie de Tanger, le Royal Yacht Club de Tanger, doyen des clubs nautiques marocains depuis 1925, renoue aujourd'hui avec sa splendeur d'antan en s'inscrivant harmonieusement dans le projet de reconversion de la zone portuaire du port de Tanger Ville au cœur de Tanja Marina Bay International.

Ce joyau maritime, imprégné des souvenirs glorieux de la voile et des figures emblématiques qui ont façonné son histoire, occupe désormais une place centrale dans la renaissance du port de Tanger-Ville.

Dans le sillage de la vision royale pour la reconversion de la zone portuaire du port de Tanger Ville, le club entretient une collaboration privilégiée avec l'autorité portuaire «SGPTV», participant activement à la transformation de ce site historique en un pôle nautique d'exception. Cette synergie se concrétise à travers l'organisation d'événements prestigieux qui animent la marina, la valorisation du patrimoine maritime local et la formation aux métiers de la mer, contribuant ainsi à l'essor économique et touristique de la région.

Le Royal Yacht Club de Tanger incarne plus qu'une simple institution nautique. Il représente un trait d'union entre le passé glorieux de Tanger, ville internationale au carrefour des cultures, et son avenir prometteur comme destination phare de la plaisance méditerranéenne. Ses pontons, témoins des grandes heures de la navigation, accueillent aujourd'hui une communauté maritime internationale, perpétuant la tradition d'ouverture et d'échange qui a toujours caractérisé cette cité légendaire.

Dans ce cadre exceptionnel où se mêlent histoire et modernité, le club offre à ses partenaires l'opportunité unique de s'associer à un projet à forte valeur symbolique, et ancré dans les ambitions royales pour le développement de Tanger-Ville. Entre les murs chargés d'histoire du club et les installations modernes de la marina, c'est tout un art de vivre maritime qui se réinvente, ouvrant des perspectives inédites pour ceux qui souhaitent inscrire leur marque dans cette aventure exceptionnelle.

QUI SOMMES NOUS?





CONNECTING CONTINENTS, ENRICHING JOURNEYS



Tanger Med - Algésiras - Tanger Med



Tanger Ville - Tarifa - Tanger Ville

Algésiras

Tarifa



Tanger Med

Tanger Ville

+ 9 000

Traversées

+ 1.2 MILLION

Passagers

+ 250 K

Véhicules

+ 140 K

Unités FRET



Morocco Sun · Maria Dolores · Stena Europe · AF Claudia · Morocco Star · Morocco Express 1

BÂTISSONS L'AMITIÉ, PROTÉGEONS LA MER :

UNE COMPÉTITION OÙ FRATERNITÉ ET GÉNÉROSITÉ CRÉENT DES VAGUES D'ESPOIR !"



Le Royal Yacht Club de Tanger a l'honneur de vous inviter à participer à la prestigieuse Compétition Internationale du Déroit, un événement unique alliant excellence sportive, engagement humanitaire et protection environnementale. Fort du succès des éditions précédentes qui ont rassemblé les meilleurs pêcheurs sportifs internationaux, cette compétition est bien plus qu'un simple tournoi : c'est une expérience complète où chaque prise contribue à notre action caritative grâce aux dons de poissons aux orphelinats locaux. Cette année, nous renforçons notre engagement écologique avec des initiatives concrètes pour préserver les écosystèmes marins du Déroit.

Entre les sessions de pêche passionnantes, vous profiterez du charme unique de Tanger et de sa riche gastronomie, avec des moments conviviaux inoubliables lors de notre dîner de gala et du Captain's Briefing, où vous découvrirez les délices de la cuisine marocaine préparés par nos chefs étoilés. Rejoignez-nous pour vivre cette aventure exceptionnelle où sport, solidarité et art de vivre se rencontrent dans une atmosphère chaleureuse et compétitive. Une occasion unique de concourir, de partager et de contribuer à des causes nobles, le tout dans le cadre enchanteur de la perle du Déroit.

HORIZON TANGIERS TERMINALS

Notre mission

Connecter les énergies d'aujourd'hui pour construire celles de demain.

Horizon Tangiers Terminals

l'alliance de la performance, de la sécurité et de la durabilité.



HTTSA est un acteur clé du stockage et de la logistique pétrolière au Maroc. Situé au cœur du port Tanger Med, notre terminal moderne relie les flux énergétiques entre l'Europe, l'Afrique et le Moyen-Orient.

Misant sur la sécurité, la fiabilité et l'innovation, Horizon Tangiers Terminals contribue activement à l'approvisionnement du marché national, au ravitaillement maritime et au commerce international d'hydrocarbures, tout en soutenant la politique énergétique du Royaume.



Le Terminal est destiné à l'importation, le stockage des hydrocarbures qui serviront au:

- Ravitaillement des navires marchands,
- Alimenter le marché national en produits raffinés: essence et gasoil mais aussi fuel
- Trading International
- La contribution à l'augmentation du stock stratégique du pays en matière de carburants liquides.



Nos capacités en chiffres

- **Capacité de stockage** : 532.000 m³, répartie en 19 réservoirs
- **Produits stockés** : Fiouls et dérivés, Essences, Gasoil
- Jetée 1 recevant des navires de capacité allant jusqu'à 120.000DWT
- Jetée 2 recevant des navires de capacité allant jusqu'à 40.000DWT
- Jetée 2 bis pour chargements des barges
- **6 pipes produits** : 2x4, "20x16"
- 1 poste de chargement camions permettant de charger simultanément 8 véhicules en produits multiples (Gasoil, Fuel-oil, Essence, Diesel Marine).
- 1 poste de chargement wagons permettant de charger simultanément 18 wagons en produits multiples (Gasoil, Fuel-oil, Essence.).

Du **16** au **19**
OCTOBRE 2025
TANGER

Copa del Estrecho

PROGRAMME

700 ans de Passion,
d'histoire et d'innovation



JOUR 1

16
Octobre
2025

ACCUEIL & COCKTAIL

- 15h00** | Accueil et installation des participants étrangers
- 19h00** | Captain's Briefing (Sécurité, règlement, Météo)
- 20h00** | Cocktail de bienvenue

JOUR 2

17
Octobre
2025

COMPÉTITION

- 05h30** | Contrôle des bateaux
- 06h30** | Sortie en mer des bateaux
- 15h00** | Fin de la compétition et retour
- 15h00** | Pesée des poissons pêchés
- 16h30** | Remise des trophées de la 1ère journée

JOUR 3

18
Octobre
2025

COMPÉTITION & GALA

- 05h30** | Contrôle des bateaux
- 06h30** | Sortie en mer des bateaux
- 15h00** | Fin de la compétition et retour
- 15h00** | Pesée des poissons pêchés
- 16h30** | Remise des trophées de la 2ème journée
- 18h30** | Dîner de gala et remise des prix

JOUR 4

19
Octobre
2025

BRUNCH & DÉPART

- 10h00** | Brunch d'au revoir
- 11h00** | Assistance aux formalités pour le départ des participants



النادي الملكي للزوارق طنجة
Royal Yacht Club Tanger

RÈGLEMENT DE LA COMPÉTITION INTERNATIONALE DE PÊCHE SPORTIVE 2025

Copa del Estrecho
www.copadelestrecho.ma

3^{ème}
Édition



100
RYCT
ans de Passion,
d'histoire et d'innovation

RÈGLEMENT DE LA COMPÉTITION INTERNATIONALE DE PÊCHE SPORTIVE "COPA DEL ESTRECHO 2025"

1- La Commission des Arbitres

1.1 Constitution et Indépendance

La compétition est placée sous le contrôle exclusif d'une Commission des Arbitres désignée par le président du Royal Yacht Club de Tanger sur proposition du comité d'organisation. Cette commission jouit d'une entière indépendance et d'une souveraineté absolue dans l'interprétation et l'application du présent règlement. Ses décisions, prises en toute impartialité, sont sans appel et ne peuvent être influencées par quelque partie que ce soit (organisateurs, participants, sponsors). Son autorité s'impose à tous les acteurs de la compétition.

1.2 Composition et Expertise

La Commission des Arbitres est constituée d'un collège d'arbitres expérimentés et reconnus pour leur compétence et leur intégrité. Ses membres sont sélectionnés pour leur maîtrise technique avérée et leur parfaite connaissance des règles de sécurité, tant en surfcasting qu'en chasse sous-marine. Cette double expertise garantit un contrôle pertinent et équitable pour toutes les disciplines de la compétition.

La Commission est coiffée par un Président et un Vice-Président (ou Président adjoint), nommés pour leur autorité morale et leur expérience incontestable dans le domaine de l'arbitrage des pêches sportives.

1.3 Attributions et Missions

Les missions de la Commission des Arbitres sont exhaustives et s'exercent avant, pendant et après l'épreuve :

Contrôle Préalable (à quai) :

- Procéder à l'inspection technique et sécuritaire de tous les bateaux participants avant leur sortie en mer.
- Vérifier la conformité des bateaux, des engins de pêche et de l'armement de sécurité réglementaire.
- S'assurer de la validité des licences et documents obligatoires pour chaque équipage.



Contrôle en Mer :

- Surveiller le déroulement de l'épreuve sur toute la zone de compétition.
- S'assurer du strict respect du règlement, des techniques de pêche autorisées, des zones interdites et des mesures de sécurité en action.
- Constater et sanctionner immédiatement toute infraction ou comportement anti-sportif.

Contrôle à Terre (Pesée et Validation) :

- Accueillir les équipes à leur retour et superviser la procédure de pesée.
- Identifier, mesurer et peser chaque prise conformément aux critères établis (taille minimale, espèces autorisées, etc.).
- Inspecter les poissons pour détecter toute fraude ou toute trace non conforme aux techniques de pêche autorisées.
- Recueillir, compiler et valider définitivement les scores de chaque participant, en attribuant les notes correspondantes aux prises.

1.4 Souveraineté des Décisions

Toute décision prise par la Commission des Arbitres, ou par l'un de ses membres dûment mandatés, dans le cadre de l'exercice de ses fonctions, est réputée définitive et s'impose à l'organisation et aux participants. Toutefois, le capitaine d'un bateau participant dispose du droit de présenter une réclamation écrite et motivée au Président de la Commission des Arbitres. Cette demande doit être déposée au plus tard 30 (Trente) minutes après la clôture officielle de la séance de pesée.

Le Président de la Commission, après consultation des membres de la Commission et examen de toutes les preuves et éléments disponibles (déclarations des arbitres, photos, vidéos, ...), rendra une décision définitive et sans appel sur ladite réclamation. Cette décision finale sera prise en stricte application du présent règlement et fondée sur les preuves objectives disponibles. Aucun autre recours ne sera possible.

1.5 Moyens humains et logistiques

Pour garantir l'efficacité et l'impartialité de son arbitrage, l'organisation mettra à la disposition exclusive de la Commission des Arbitres les moyens logistiques essentiels suivants :

- **Quatres bateaux rapides** avec pilotes expérimentés pour la navigation en mer.
- **Un réseau de radios VHF** avec une fréquence dédiée pour toutes les communications opérationnelles et de sécurité (canal 9).
- **Une tenue distinctive officielle** (polo/veste) pour identifier visuellement les arbitres.
- **L'équipement de sécurité individuel** obligatoire (gilets, VHF portatives).
- **La provision de vivres et d'eau** pour les arbitres durant toute la durée de l'épreuve.
- **Un poste de travail équipé** à quai servant de centre de contrôle pour la Commission.

L'ensemble de ces moyens seront mis à la disposition de la commission pour le bon déroulement de la compétition et au professionnalisme de l'arbitrage.

2- Techniques de Pêche Autorisées

La seule méthode de pêche permise est la **pêche verticale** (à la verticale du bateau) en utilisant exclusivement les types de leurres suivants :

- **Speed Jig**
- **Slow Jig**
- **Leurre souples**
- **Madai**
- **Inchiku**
- **Tai Kabura.**



DFDS



**We move
for all to grow**

+212 539 94 26 12

[dfds.com](https://www.dfds.com)

Techniques de Pêche Strictement Interdites

Il est interdit d'utiliser les techniques suivantes :

- **La palangre (ligne avec plusieurs hameçons)**
- **La pêche au vif (utilisation de poissons vivants comme appâts)**
- **Le spinning (lancer-ramener)**
- **Le popping (leurres de surface)**
- **Toute forme de pêche utilisant un appât naturel (vers, morceaux de poisson, etc.).**

4- Matériel Interdit

L'utilisation des équipements suivants est strictement prohibée :

- **Moulinets électriques**
- **Treuil**
- **Filets**
- **Épuisettes (chambel)**

5- Règles concernant les Canes

a) Nombre de canes montées par pêcheur :

Chaque pêcheur peut préparer 2 canes maximum.

- **Limite par bateau :**
 - **Bateau avec 3 pêcheurs : maximum 6 canes montées au total.**
 - **Bateau avec 2 pêcheurs : maximum 4 canes montées au total.**

b) Nombre de canes en action de pêche simultanée :

Chaque pêcheur ne peut avoir qu'1 seule canne à l'eau à la fois.

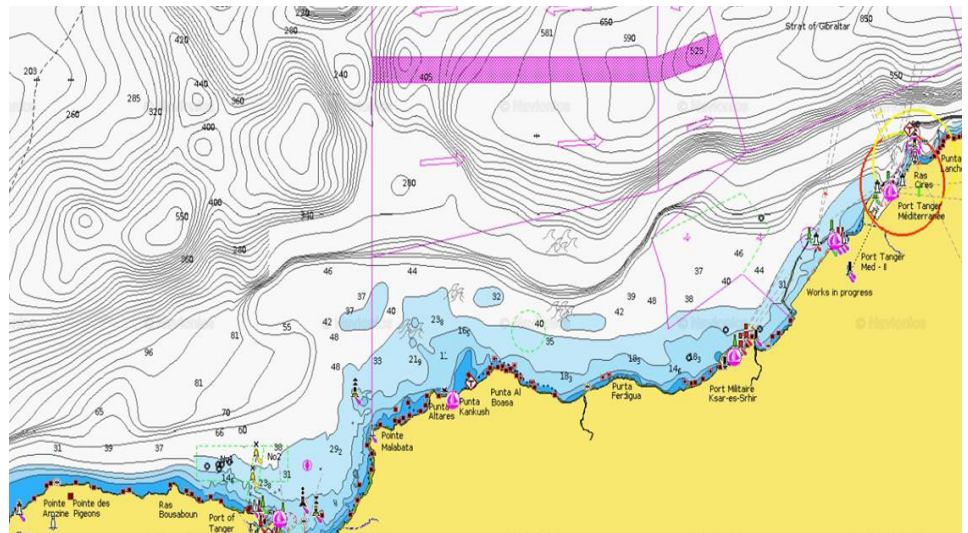
- **Limite par bateau :**
 - **Bateau avec 3 pêcheurs : maximum 3 canes à l'eau en même temps.**
 - **(Pour un bateau avec 2 pêcheurs, le maximum est donc de 2 canes à l'eau).**

Zone de pêche : Cap Spartel – Pointe Lanchones.

La zone de pêche est délimitée par les deux méridiennes :

Cap Spartel 55.40°005' W

Punta Lanchones 00.28°005 W



7- Jours de pêche :

La compétition est prévue le vendredi 17 et samedi 18 octobre 2025.

Report ou annulation partielle: Pour des raisons de sécurité, le comité d'organisation se réserve le droit de reporter l'ensemble des dates de la compétition ou d'annuler l'un des deux jours en cas de conditions météorologiques défavorables.

Conséquence sur le classement : Si un seul jour est annulé, seul le résultat du jour pêché sera valable pour le classement final. En cas de report, les nouvelles dates seront communiquées aux participants.

Horaires : La pêche est autorisée de 07h00 à 15h00.

Modification des horaires : Ces horaires pourront être adaptés le jour même. Les participants seront informés de tout changement lors du Captain's briefing, avant le départ.

8- Composition des équipes :

- **Nombre de pêcheurs :**
 - **Chaque bateau peut accueillir un maximum de quatre (4) pêcheurs inscrits.**



- **Cependant, le nombre de pêcheurs en action simultanée est limité à trois (3). Le quatrième pêcheur est donc considéré comme un remplaçant ou pilote.**
- **Personnel supplémentaire autorisé (équipage) :**
 - **Pilote : Les bateaux qui en ont besoin pour des raisons de taille, manœuvrabilité ou de sécurité peuvent embarquer un (1) pilote supplémentaire.**
 - **Ce pilote ne doit ni pêcher ni aider les pêcheurs dans leur action de pêche.**
 - **Il devra porter une tenue distinctive par rapport aux autres participants pour être clairement identifié.**
 - **Second équipier (cas exceptionnels) : Pour les grands bateaux, une dérogation peut être accordée pour embarquer un second membre d'équipage.**
 - **Cette autorisation est soumise à l'approbation préalable du comité d'organisation, Cette autorisation est soumise à l'approbation préalable du comité d'organisation, sur demande motivée du capitaine.**

9- Règles :

9.1 Règles de Combat et d'Assistance

- Aucune aide n'est autorisée pendant le combat du poisson.
- Seul le pêcheur ayant ferré le poisson peut le ramener jusqu'à la surface.
- Une fois le poisson visible en surface, un autre membre de l'équipage peut aider à la récupération finale à l'aide d'une épuisette ou d'une gaffe.

9.2 Règles d'Utilisation de la Canne

- Il est strictement interdit de caler ou d'appuyer la canne contre le bateau, ou de l'utiliser sur un porte-canne pendant le combat.
- Contrôle et sanctions :
 - En cas d'infraction constatée par un arbitre ou prouvée par une vidéo, la prise sera annulée et un avertissement sera donné au bateau.
 - Deux avertissements sur la durée de la compétition entraînent la disqualification de l'équipe.

9.3 Distance de Sécurité entre Bateaux

- Une distance minimale de 20 mètres doit être respectée entre tous les bateaux participants.
- Sanction : Tout bateau ne respectant pas cette distance sera automatiquement disqualifié.
- Preuve : L'infraction peut être constatée par un bateau d'arbitrage ou prouvée par une photo ou une vidéo fournie par un participant.

9.4 Respect de la distance minimale entre bateaux:

- Pendant toute la durée de la compétition, les bateaux doivent maintenir une distance minimale de 20 mètres entre eux. Cette règle a pour but d'empêcher tout échange de matériel ou de poissons.
- Tout rapprochement non autorisé constitue un motif de disqualification immédiate.
- En cas de nécessité impérative liée à la sécurité, un rapprochement est exceptionnellement autorisé, sous réserve d'en informer préalablement la commission d'arbitrage.

9.5 Destination des Prises

Jour 1 : L'ensemble des prises est intégralement destiné à une œuvre caritative.

Jour 2 : Les prises sont remises aux participants.

9.6 Règles de Conservation et Espèces Protégées

- Interdiction stricte de capturer et de conserver toute espèce protégée ou dont la pêche est interdite pendant la période de la compétition.
- Règle spécifique pour le Mérou : La capture d'un mérou de moins de 6 kg est interdite. Saremise à l'eau est immédiate et obligatoire.
- Sanction : Le non-respect de ces règles, notamment pour le mérou, entraîne la disqualification des pêcheurs concernés.

9.7 Pouvoirs de Contrôle des Arbitres

- Les capitaines doivent impérativement se conformer aux instructions des arbitres.
- Cela inclut la possibilité pour les arbitres d'ordonner :
 - La récupération des lignes pour contrôle.
 - L'inspection du bateau et de ses prises à tout moment pendant l'épreuve en mer.

9.8 Prise de photo et vidéo des prises

Afin de valider chaque prise, les capitaines doivent :

- Conserver une photo du poisson posé à côté de l'affiche officielle de la journée (fournie par l'organisation).
- Produire une vidéo montrant le pêcheur, le poisson vivant sur le pont du bateau juste après sa capture à côté de l'affiche officielle de la journée.

10- Poids minimums et espèces autorisées :

10.1 espèces autorisées, poids minimum, Coefficient et Poids Maximum Comptabilisé :

Poisson	Poids minimum autorisé	Coefficient	Poids Maximum Comptabilisé
Dorade Rose - Besugo Goras	800g	4.5	15 Kg
Saint Pierre - San Pedro	800g	4	
Merou - Mero	6 Kg	3.5	
Cernier - Cherna	6 Kg	3.5	
Badèche - Abadejo	3 Kg	3	
Denté - Dentón	3 Kg	3	
Pagre - Pagro	3 Kg	3	
Loup bar - Lubina, Róbalo	1.5 Kg	3	
Dorade Royale - Dorada	1.5 Kg	3	
Chama - Chama	3 Kg	2.5	
Rascasse - Gallineta	2 Kg	2.5	
Sériole - Pez Limon	3 Kg	2	
Courbine - Corvina	3 Kg	2	
Dorade coryphène - Lampuga	2 Kg	2	
Bonite à dos rayé - Melva ou Bacoreta	3 Kg	1.5	
Albacore ou Thon blanc - Albacora	3 Kg	1.5	
Barracuda - Barracuda	3 Kg	1.5	
Thazard rayé - Palometon	3 Kg	1.5	



Profesionalidad, Servicio y Garantía **ONNautic**

Les espèces non mentionnées dans la liste officielle ci-dessus sont considérées comme hors-liste. Leur admission et l'attribution de leur coefficient de points relèvent de la compétence exclusive de la commission des arbitres, dont la décision est définitive.

Le nombre de poisson à présenter à la pesée est de 6 poissons au maximum.

10.2- Bonus de Points variété ET Poids record :

Afin de valoriser la diversité des captures, un système de bonus sera ajouté au cumule des points des bateaux participants selon les modalités ci-dessous:

Nombre d'espèce prises	Bonus supplémentaire en points
1 espèce	0
2 espèce	4 000
3 espèce	6 000
4 espèce	8 000
5 espèce	10 000
6 espèce	12 000

Afin de valoriser les prises record, un bonus de 10 000 points sera ajouté aux cumule des points des bateaux participants selon les modalités ci-dessous:

Espèce	Poids record
Merou - Mero	18 Kg
Cernier - Cherna	30 Kg
Badèche - Abadejo	8 Kg
Sérieole - Pez Limon	20 Kg
Chama	14 Kg
Pagre - Pagro	5.5 Kg
Denté - Dentón	9 Kg

Les bonus des prises records ne sont pas cumulatifs, un seul bonus est accordé aux bateaux participant nonobstant le nombre des espèces records prises

10.3 Espèces interdites:

Nom en Français	Nom en espagnole
Thon Rouge	Atún Rojo
Badèche	Abadejo
Espadon	Pez espada
Requín	Tiburón

11- Classement

Classement par poids :

- Un (1) gramme correspond à un (1) point.
- Le total des points est calculé selon cette formule :
- Total des points = Points de grammage x coefficient de l'espèce (voir Annexe).

Départage en cas d'égalité

- En cas d'égalité de points entre deux ou plusieurs équipes, le classement sera établi en appliquant successivement les critères de départage suivants jusqu'à ce que l'égalité soit rompue :
 - Premier critère : La plus grande variété d'espèces.
- L'équipe ayant capturé le plus grand nombre d'espèces différentes est classée en premier.



النادي الملكي للزوارق طنجة
Royal Yacht Club Tanger
Fondé en 1925

OPTIMIST MOROCCAN OPEN CHAMPIONSHIP

FÉDÉRATION ROYALE MAROCAINE DE VOILE

WHERE THE WIND
SHAPES CHAMPIONS



22TH TO 26TH
OCTOBER 2025
TANGIER, MOROCCO



CONTACT us

+212 05 39 93 85 75



CONTACT us

RCYT1925@gmail.com

CPT : NFIDACOM.COM

- **Troisième critère : Le poisson le plus lourd.**

Si les deux premiers critères ne suffisent pas à départager les équipes, c'est le poids du plus gros poisson capturé par chaque équipe qui sert de dernier recours. L'équipe avec la prise la plus lourde est classée en premier

12- Règles Générales, Contrôles et Sanctions

12.1 Sanctions pour Infractions aux Règles de Pêche

Présentation d'une prise sous la taille légale :

- **Sanction standard :** Pour toute prise présentée à la pesée en dessous du poids minimum autorisé (hors mérrou), une pénalité de 500 grammes multipliée par le coefficient de l'espèce sera appliquée par poisson non conforme.
- **Cas spécifique du Mérrou :** La présentation d'un mérrou de moins de 6 kg entraîne la disqualification automatique du bateau.

Infractions graves :

- Toute infraction concernant le nombre de cannes, les techniques de pêche, le matériel autorisé ou toute autre violation jugée grave par le comité entraîne la disqualification immédiate de l'équipe.

12.2 Règles de Logistique et Horaires

Enregistrement obligatoire :

- **Départ :** Chaque bateau doit impérativement enregistrer son départ à la table de contrôle avant de prendre la mer.
- **Retour :** À leur retour, les bateaux doivent se signaler à la table de contrôle avant l'heure de clôture (en klaxonnant et en affichant leur numéro et nom) et attendre la confirmation par sirène.

Sanctions pour non-respect des horaires :

- Tout équipage qui n'enregistre pas son départ, rentre après l'heure limite ou ne se présente pas devant le jury de pesée (même sans prise) sera automatiquement disqualifié pour la pesée de la journée.

12.3 Briefing et Consignes Finales

Captain's Briefing : Une réunion d'information obligatoire (Captain's Briefing) aura lieu avant la compétition (le 16 octobre à 20h00).

Valeur des consignes : Les instructions données lors de ce briefing, même si elles ne figurent pas dans ce règlement, deviennent officielles et obligatoires. Elles peuvent concerner des décisions des autorités (Capitainerie, administrations, délégations,...) ou des ajustements pour la sécurité (zone de pêche, horaires).

12.4 Contrôles des Bateaux et de l'Équipement

- **Inspection obligatoire :** Tous les bateaux doivent se soumettre à une inspection de sécurité et de conformité du matériel avant chaque départ.
- **Contrôles en mer :** Le comité de compétition ou les arbitres peuvent procéder à un contrôle à tout moment durant l'épreuve (vérification du bateau, des prises, des lignes).

Réclamations :

13.1 Dépôt d'une caution :

- Le dépôt d'une caution de 1 000 MAD est obligatoire pour soumettre une réclamation.
- Cette caution sera intégralement remboursée uniquement si la réclamation est jugée fondée et prouvée.

13.2 Formalisation de la réclamation :

- La réclamation doit être formalisée en demandant et en remplissant le formulaire officiel fourni par l'organisation.
- Le remplissage de ce formulaire doit s'effectuer en présence du président de la commission des arbitres.

13.3 Fourniture de preuves :

- L'équipe réclamante doit fournir des preuves concrètes et tangibles à l'appui de ses allégations (par exemple : photos, vidéos).

13.4 Délai impératif :

- La réclamation complète (formulaire et preuves) doit impérativement être soumise au plus tard 30 minutes après la fin de la dernière pesée de la journée, et avant le début de la cérémonie de remise des prix.

Conséquence :

Toute réclamation qui ne respecte pas l'une de ces conditions (caution, formulaire, preuves, délai) sera définitivement rejetée et ne sera pas examinée.

Champion de la Coupe du Détroit
2ème classé
3ème classé
Plus grosse prise
Pêche la plus variée
Prix de l'Environnement

Projet d'Implantation de RÉCIFS ARTIFICIELS

Dans le cadre de la

**Compétition Internationale du détroit de Pêche Sportive
pour une pêche Durable et responsable de Tanger 2025**



Le Royal Yacht Club de Tanger, en collaboration avec ses partenaires de la Compétition Internationale de la Pêche Sportive du Détroit, lance un projet innovant de récifs artificiels pour promouvoir une pêche durable et responsable.

Ce programme scientifique s'appuie sur un partenariat stratégique avec l'Université Abdelmalek Essaâdi pour le suivi biologique et l'analyse des données, ainsi qu'avec l'Institut National de Recherche Halieutique (INRH) pour son expertise en gestion des ressources halieutiques.

L'objectif est de recréer des habitats pour plus de 20 espèces locales comme le mérrou brun et le pageot, avec pour ambition d'augmenter de 40% la biomasse halieutique dans la zone d'ici trois ans.

Les récifs, conçus en béton écologique selon un brevet INRH, sont spécialement adaptés aux courants du Détroit et pourraient intégrer des capteurs de température et de pH pour un monitoring en temps réel.

Le RYCT propose à ses sponsors un engagement concret : chaque module de récif financé devient une station de recherche à part entière, avec apposition de leur logo sur blocs et dans les publications.

Des ateliers de formation aux bonnes pratiques, organisés avec l'INRH, complètent cette initiative pour impliquer directement les pêcheurs sportifs dans la préservation des écosystèmes.

Les données scientifiques complètes et les plans d'implantation détaillés sont disponibles sur demande pour les partenaires souhaitant s'engager dans ce projet environnemental d'envergure

Le RYC mettra à disposition des sponsors un prototype de récif artificiel, qui sera implanté au niveau de la baie de Tanger. Ce projet pilote illustrera concrètement l'engagement environnemental soutenu par le partenariat. En complément de leur pack de sponsoring, les sponsors auront la possibilité de commander un lot supplémentaire de récifs artificiels au prix coûtant, incluant la conception, la fabrication et le mouillage à l'emplacement retenu.



Tanja Marina Bay
INTERNATIONAL



**ONE STOP,
ENDLESS
INSPIRATIONS.**



TANJA MARINA BAY
INTERNATIONAL



BLUE FLAG



SHIPYARD



RESTAURANT



SHOPPING



ENTERTAINMENT



CITY & CULTURE



**LET YOUR JOURNEY
BEGIN HERE.**

This summer, Tanja Marina Bay International opens a new chapter with the launch of the second phase of its first basin. A unique marina, where cultures converge, landscapes inspire, and every stop becomes an experience.

Here, arrival means more than just docking. It's stepping into an atmosphere where elegance meets ease, and the sea breeze carries the rhythm of a vibrant city just moments away.

WWW.TANGERPORT.COM

Une Offre de Services Haut de Gamme pour les Plaisanciers

Tanja Marina Bay International bénéficie de nombreux atouts qui lui permettent de proposer tout au long de l'année une gamme complète et qualitative de services destinés aux plaisanciers. Sur la presqu'île de la Marina, du côté de la plage, un espace dynamique accueille visiteurs et résidents avec une diversité de cafés, de restaurants, de boutiques, ainsi que des services dédiés aux plaisanciers. À cela s'ajoutent une station d'avitaillement, un parking pratique et la présence emblématique du Royal Yacht Club de Tanger, contribuant à l'animation et à l'attractivité des lieux.

Une Position Stratégique et une Intégration Urbaine Unique

Première marina urbaine du Royaume, Tanja Marina Bay International (TMBI) dispose d'une capacité future de plus de 1 400 places réparties dans deux bassins. Sa situation exceptionnelle, à la croisée de l'Océan Atlantique et de la Méditerranée, fait d'elle une véritable porte d'entrée entre l'Europe et l'Afrique. Son intégration au cœur de la ville, au pied de la médina et face à la baie, lui confère un caractère unique qui séduit de plus en plus de plaisanciers.

Chaque jour, la marina attire un nombre croissant de visiteurs séduits par ses infrastructures haut de gamme, ses zones piétonnes animées, ses cafés-restaurants, ses activités commerciales, son chantier naval ainsi que ses espaces culturels. En 2025, la marina franchit une nouvelle étape en développant son offre destinée aux super yachts, avec des services personnalisés et des équipements adaptés aux attentes d'une clientèle exclusive.

Ce renouveau portuaire s'inscrit dans une vision stratégique portée par Sa Majesté le Roi Mohammed VI, qui vise à réconcilier Tanger avec son littoral et à en faire une vitrine du Maroc moderne. Le Port de Tanger Ville, autrefois simple lieu de transit, s'est transformé en un centre de vie, de découverte et de rayonnement international, véritable carrefour d'échanges culturels, d'ambitions et de rêves maritimes.

Un Engagement Environnemental Récompensé : Le Pavillon Bleu

Le Pavillon Bleu d'excellence symbolise l'engagement environnemental de la marina. Cet écolabel international, introduit au Maroc en 2002 par la Fondation Mohammed VI pour la Protection de l'Environnement, atteste de la volonté du Royaume de préserver ses sites naturels. Il flotte désormais sur la marina internationale Tanja Marina Bay, illustrant l'engagement du port et de la marina envers la préservation de l'environnement et de la biodiversité.

Tanja Marina Bay International a célébré, pour la deuxième année consécutive, la cérémonie de remise et de hissage du Pavillon Bleu 2025. Ce label, à la fois éco-plage et éco-port, est attribué par la Fondation Mohammed VI pour la Protection de l'Environnement. Il représente une reconnaissance officielle des efforts fournis par la marina pour répondre aux normes environnementales les plus strictes.

L'obtention et le maintien de cette distinction témoignent de l'engagement permanent de Tanja Marina Bay International pour une gestion durable de ses espaces. Cette démarche se traduit par une vigilance constante quant à la qualité environnementale, la sécurité et l'excellence des services proposés aux plaisanciers et visiteurs. Le Pavillon Bleu valorise ainsi la volonté de la marina d'offrir un environnement sain et préservé, tout en assurant un accueil de haut niveau à tous ses usagers.





Le port de Tanger remporte le prix Antoine Rufenacht de l'AIVP : une reconnaissance internationale pour la ville de Tanger.

Le Port-ville de Tanger a remporté le Prix AIVP Antoine Rufenacht lors de la Conférence mondiale de l'Association internationale des villes et ports (AIVP) qui s'est tenue à Lisbonne du 27 au 29 novembre 2024. Ce prix, décerné pour la première fois, récompense le meilleur projet de développement de l'interface ville-port, alliant innovation, durabilité et intégration.

Le Prix AIVP Antoine Rufenacht est le seul prix international dédié aux villes portuaires maritimes et fluviales qui ont réalisé un projet de développement remarquable en ligne avec les objectifs de développement durable de l'Agenda 2030 de l'AIVP, contribuant à l'amélioration de la relation Ville-Port.

Cette première édition a vu la participation de 23 projets internationaux provenant de différents ports de renom. Après une première phase d'évaluation rigoureuse menée par un jury d'experts internationaux multidisciplinaires, six finalistes ont été sélectionnés : Port de Los Angeles (États-Unis), Port de Seattle (États-Unis), HAROPA PORT Paris (France), Port d'Oslo (Norvège), Corporación Antiguo Puerto Madero (Argentine) et Port de Tanger-Ville (Maroc).

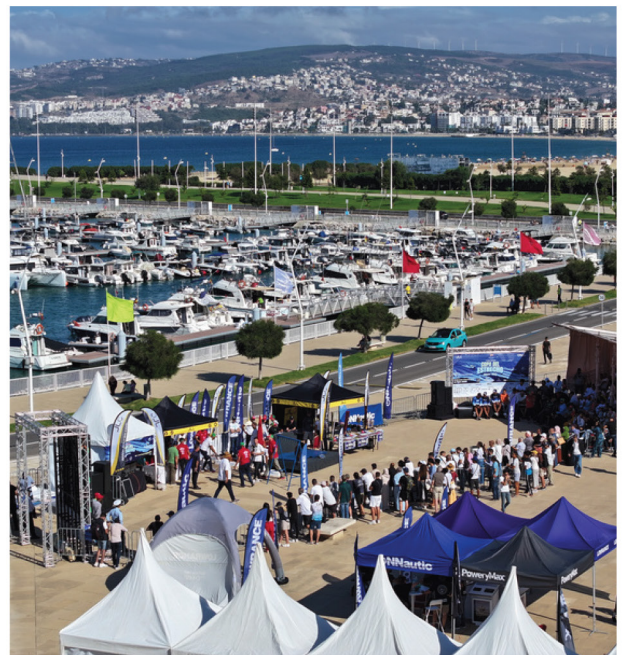
A l'issue des délibérations finales, et suite aux différentes présentations de ces six finalistes devant le Grand Jury composé de 6 personnalités représentant les cinq continents, le Projet de Reconversion du Port de Tanger-Ville s'est distingué et a été désigné lauréat du Prix AIVP Antoine Rufenacht, récompensant une vision, un parcours et un modèle exemplaire pour la transformation durable et intégrée des interfaces ville-port.

M. Mohamed Ouanaya, Président du Port de Tanger Ville a déclaré :



Recevoir le Prix AIVP Antoine Rufenacht est une immense fierté pour le Port de Tanger-Ville, pour la ville de Tanger et pour le Maroc tout entier. Ce prix récompense non seulement un projet mais aussi une vision soutenue par Sa Majesté le Roi Mohammed VI, visant à positionner Tanger comme un carrefour stratégique entre l’Afrique et l’Europe et aussi comme une destination phare du tourisme de croisière et de plaisance en Méditerranée.

Le Prix AIVP Antoine Rufenacht couronne plus d’une décennie de travail continu, d’innovation et de collaboration, grâce à la contribution de tous les acteurs et parties prenantes de la ville de Tanger.



DÉCHET VU, DÉCHET RÉCUPÉRÉ

NOTRE MER MÉRITE D'ÊTRE RESPECTÉE



À l'occasion de la **Compétition Internationale de Pêche Sportive 2025**, le **Royal Yacht Club de Tanger (RYC)** renforce son engagement pour une **pêche durable et écoresponsable** en lançant une initiative inédite : "**Déchet vu, déchet récupéré - Notre mer mérite d'être respectée**".

Nous invitons toutes les **équipes participantes** à devenir des acteurs clés de la protection des océans en **ramassant les déchets de surface** rencontrés lors de leur navigation. Plastiques, filets abandonnés, emballages... chaque déchet collecté compte pour préserver la biodiversité marine et offrir des eaux plus propres aux générations futures.

Pour récompenser cet engagement écologique, un **prix spécial** sera remis au **bateau ayant collecté le plus de déchets** durant la compétition. Ce trophée symbolisera l'esprit sportif allié à la responsabilité environnementale, une valeur fondamentale du RYC.

Pourquoi participer à ce défi ?

- **Agir concrètement** pour la protection des écosystèmes marins.
- **Bénéficier d'une visibilité positive** en tant qu'équipe écoresponsable.
- **Montrer l'exemple** et inspirer d'autres compétitions à adopter une approche durable.

Cette action s'inscrit dans notre **démarche globale de pêche responsable**, où performance sportive et respect de l'environnement vont de pair. Relevons ensemble ce défi pour des océans plus propres et une pêche véritablement durable.

SÉCURITÉ EN MER:

La Première Prise de la Journée

“

Alors que nous nous apprêtons à rivaliser d'ingéniosité et de patience pour traquer les plus beaux spécimens, il est un sujet qui doit rester au cœur de nos préoccupations, bien avant toute autre prise : la sécurité de la navigation. En mer, le respect des règles n'est pas une option, c'est la condition sine qua non pour que cette compétition reste un souvenir mémorable pour les bonnes raisons.

Que vous soyez un vétéran des flots ou un passionné au début de son aventure, un petit rappel des bonnes pratiques est la meilleure assurance pour une journée de pêche réussie.



1. La Check-list Imparable : Avant de Quitter le Ponton

Une sortie en mer se prépare à quai. Prenez quelques minutes pour vérifier ces points essentiels :

- *Le Moteur : Niveau de carburant, huile, et démarrage. Pensez-vous avoir assez de carburant pour la journée ? Prévoir une marge est crucial.*
- *L'Équipement de Sécurité : Vérifiez la présence et le bon état de votre équipement :*
- *Gilets de sauvetage : Un par personne, et portez-les ! Un gilet dans un coffre est un gilet inutile.*
- *Dispositif de repérage et de communication : VHF, téléphone portable dans une pochette étanche, sifflet, fusées de détresse.*
- *Ancre et ligne : En état de fonctionner.*
- *Trousse de premiers secours : Pour parer aux petits bobos comme aux urgences.*
- *La Météo : Consultez le bulletin marin et les prévisions locales. Les conditions peuvent changer rapidement; ne sous-estimez jamais la puissance des éléments.*

2. Sur l'Eau : Vigilance et Courtoisie

Une fois sur votre zone de pêche, la sécurité est une question de vigilance constante.

- *Soyez Visible, Soyez Prévisible : Allumez vos feux de navigation par faible visibilité (brume, crépuscule, nuit). Manœuvrez de manière prévisible pour les autres navires.*



- *Gardez un Lookout Actif : Une personne à bord devrait toujours avoir pour tâche principale de surveiller les alentours : autres bateaux, bouées, obstacles flottants, et bien sûr, les changements météorologiques.*
- *Distance de Sécurité : Respectez une distance raisonnable avec les autres compétiteurs. Les lignes de pêche, les mouvements brusques lors d'une prise, et les manœuvres des bateaux nécessitent de l'espace pour éviter les accidents et les enchevêtrements.*
- *Soyez Eco-Responsable : Nous partageons cet environnement magnifique avec une faune et une flore fragiles. Respectez les zones protégées, ne jetez rien par-dessus bord et soyez attentifs à la vie marine.*

3. Gestion de la Prise : Adrénaline et Prudence

Le moment tant attendu ! L'excitation d'une prise peut faire oublier les fondamentaux.

- *Stabilité avant tout : Gardez le bateau stable. Évitez les mouvements de foule d'un seul côté.*
- *Utilisez le matériel adapté : Épuisettes, gants, descendeurs... Ils sont conçus pour sécuriser la capture et vous protéger, vous et le poisson.*
- *Méfiez-vous des hameçons : Un hameçon libre peut être dangereux pour vous et votre équipage. Manipulez les poissons et les leurres avec une attention particulière.*

4. En Cas de Problème : Gardez Votre Calme et Agissez

- *VHF Canal 16 : C'est le canal international d'appel de détresse et de sécurité. En cas d'urgence grave (homme à la mer, avarie moteur, blessure), c'est votre premier réflexe.*
- *Soyez précis : Donnez votre position (coordonnées GPS), le nom de votre bateau, la nature du problème et le nombre de personnes à bord.*
- *Entraide : La communauté des plaisanciers est soudée. Si vous êtes témoin d'une situation périlleuse, alertez les secours et portez assistance dans la mesure de vos moyens et sans vous mettre en danger.*

BALEARIA

TANGER - TARIFA

PREMIER COULOIR MARITIME 100% VERT ENTRE LE ROYAUME DU MAROC ET L'ESPAGNE

La première connexion au monde assurée par deux fast ferries à propulsion 100% électrique, dont la mise en service est prévue pour 2027.



Deux navires jumeaux construits en Espagne.



Moteurs électriques à bord alimentés par des batteries.



Ports électrifiés : batteries et connexion électrique à quai.



MAINTENANCE DU NAVIRE :

La Sérénité,
ça se Prépare à Quai

“

Dans la quête du trophée parfait, nous consacrons des heures à affûter nos techniques, à choisir les meilleurs leurres et à étudier les cartes. Mais il est un élément plus crucial encore que la parfaite présentation d'un streamer : la fiabilité mécanique de votre bateau.

Une navigation sûre et sereine ne commence pas au départ de la jetée, mais bien des semaines plus tôt, au moment où vous décidez de consacrer du temps à la maintenance rigoureuse de votre navire.

Négliger l'entretien, c'est risquer de transformer une journée de compétition prometteuse en une galère, au sens propre du terme. Voici pourquoi et comment faire de votre bateau votre allié le plus fiable.

Le respect scrupuleux des instructions de maintenance du constructeur de votre moteur n'est pas une suggestion, mais la pierre angulaire de la performance et de la sécurité en pêche sportive. Il garantit une fiabilité absolue, vous évitant une panne qui pourrait gâcher une compétition et compromettre votre retour au port. C'est la condition sine qua non pour que votre concentration reste entièrement dédiée à la traque du poisson, et non à la crainte d'une avarie.

1. Le Moteur : Le Cœur de Votre Autonomie

Une panne de moteur loin de la côte n'est pas seulement une frustration, c'est une situation potentiellement périlleuse.

- Le Carburant : Vérifiez les niveaux, bien sûr, mais surtout, soyez intraitable sur la qualité. Utilisez un carburant frais et un additif stabilisateur pour éviter les dépôts et les problèmes d'injecteurs. Vérifiez les filtres à carburant et à essence ; un filtre encrassé est une cause fréquente de panne.
- Les Niveaux : Huile, liquide de refroidissement... Contrôlez-les avant chaque sortie. Une huile propre et au bon niveau est la meilleure assurance-vie pour votre moteur.

- Le Circuit Electrique : Inspectez visuellement les câbles et les connexions de la batterie. Nettoyez les bornes de toute oxydation et assurez-vous qu'elles sont bien serrées. Une batterie chargée et saine est primordiale, surtout si vous utilisez beaucoup d'électronique (sondeurs, GPS, VHF).

2. La Coque et le Système de Gouvernail : Votre Contact avec l'Élément

- Hélices et Jets : Une hélice fendue ou déséquilibrée, un jet d'éjection obstrué par des algues ou un filet de pêche perdu réduisent considérablement l'efficacité et peuvent endommager le moteur. Une inspection visuelle et un nettoyage sont indispensables.
- Système de Direction et de Refroidissement : Vérifiez l'absence de jeu dans la barre ou le volant. Assurez-vous que la crépine d'arrivée d'eau de mer n'est pas obstruée et que le moteur rejette un bon jet d'eau, signe que le circuit de refroidissement fonctionne.

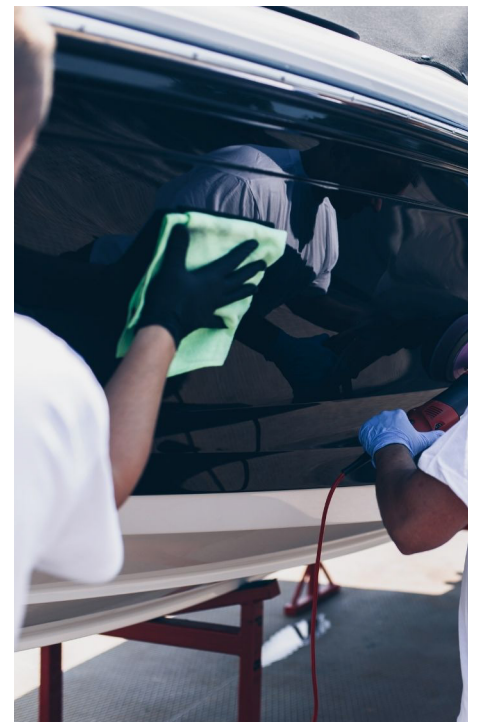
3. L'Équipement de Sécurité : Votre Filet de Secours

- Avoir un équipement de sécurité, c'est bien. S'assurer qu'il fonctionne, c'est vital.
- VHF et Électronique : Testez votre VHF en faisant un appel radio check. Vérifiez la charge de votre téléphone portable étanche et de votre batterie de secours.

- Gilets de Sauvetage : Inspectez les sangles et les boucles pour vous assurer qu'ils ne sont pas dégradés par les UV ou le sel. S'ils sont gonflables, vérifiez la date de péremption des bouteilles de CO₂ et de l'ensemble.
- Extincteurs : Vérifiez leur pression et qu'ils sont bien accessibles, non bloqués par du matériel.

4. Une Philosophie : La Checklist, Votre Rituel Immuable

La clé d'un bon entretien réside dans la rigueur et la systématisation. Établissez une checklist personnalisée pour votre bateau et respectez-la scrupuleusement avant chaque mise à l'eau. Ce rituel, qui peut sembler fastidieux, devient rapidement une seconde nature et vous évite l'angoisse de l'oubli.



Un bateau bien entretenu, c'est la liberté de se concentrer à 100% sur votre passion : la pêche. C'est la confiance de pouvoir vous aventurer sur vos spots en toute quiétude, de pouvoir

faire face à une météo qui change et de rentrer au port avec le sourire, quelle que soit la taille de votre prise. Prendre soin de son navire, c'est prendre soin de son

équipage et de soi-même. C'est le premier geste du pêcheur responsable. Nous vous souhaitons une compétition non seulement fructueuse, mais aussi d'une parfaite sérénité technique.

Alors que vous vous apprêtez à sillonner nos eaux à la recherche du trophée tant convoité, maîtriser le langage universel de la signalisation maritime est aussi crucial que de connaître les techniques de pêche. Ce système vital vous renseigne sur les dangers, les chenaux et les particularités du milieu, vous permettant de naviguer avec confiance et précision. Pour une navigation éclairée, souvenez-vous de la règle mnémotechnique en Zone A (vert à tribord) : en empruntant un chenal pour entrer à un port, les balises vertes (coniques, numéros impairs) sont à Tribord, et les rouges (cylindriques, numéros pairs) à bâbord.



LA SIGNALISATION

Votre Guide Indispensable pour

Décrypter les Bouées de Balisage : Votre Carte Marine Visuelle

Notre région applique le système IALA Zone A : en rentrant au port, gardez les bouées vertes à tribord et les rouges à bâbord. Les musoirs (extrémités des digues) sont souvent marqués par des feux rouges à bâbord et verts à tribord à l'entrée - un repère essentiel pour votre approche.

Au-delà des balises latérales, certaines bouées spécifiques sont essentielles à reconnaître :

- La bouée de danger isolé (noire et rouge, avec deux sphères superposées) vous signale un danger de petite taille (comme un rocher) ; vous devez l'éviter en passant à bonne distance, sans côté obligatoire.
- Les bouées cardinales (jaune et noir) indiquent le côté sans danger par rapport à un point de repère géographique (Nord, Sud, Est, Ouest). Par exemple, une bouée cardinale Nord (cônes noirs pointés vers le haut) signifie : « Passez au nord de moi pour être en sécurité ».



- La bouée des eaux saines (à bandes rouges et blanches) marque une zone où l'eau est navigable de tous côtés, souvent à l'entrée d'un chenal ou au large ; vous pouvez la franchir librement.

Vigilance de Nuit et Bonnes Pratiques

De nuit, les feux deviennent vos yeux : un feu rouge au-dessus d'un blanc signale un bateau de pêche engagé ; donnez-lui une large berne pour protéger ses filets et les vôtres. Les feux scintillants des musoirs vous guident dans l'axe d'entrée des ports - restez entre le rouge et le vert. Aucune balise ne remplace une navigation préparée : étudiez votre carte, croisez les informations et restez vigilant.

En respectant ce langage silencieux, vous contribuez à la sécurité de tous et vous concentrez sur l'essentiel : une pêche précise et réussie.

ON MARITIME :

une Pêche en Toute Sécurité



Building the future-Restoring the past



La mer Méditerranée sombre sous un torrent de plastique 24

Source: *organisation internationale de protection de l'environnement WWF*

24 millions de tonnes de déchets plastiques sont produits par les 22 pays de la région méditerranéenne.

Le rapport révèle que les **22 pays de la région génèrent 24 millions de tonnes de déchets plastiques**, parmi lesquels 42% sont enfouis, 14% incinérés et 16% seulement sont recyclés. **Les 28% restants sont gérés de manière inefficace** (non collectés, en décharges non contrôlées ou à ciel ouvert) et risquent fortement de polluer la nature et la Méditerranée. Ainsi, on estime qu'un quart des déchets plastiques de la région sont rejetés dans la nature chaque année, dont **600 000 tonnes finissent en mer Méditerranée**.

Le WWF alerte depuis plusieurs années sur les conséquences de la pollution plastique sur les espaces naturels et la biodiversité. Cette année, à l'occasion de la Journée mondiale de l'Océan, le WWF a décidé d'identifier précisément la contribution de chaque pays méditerranéen à cette pollution et les solutions à mettre en place au niveau national.

LA MER DE TANGER, TRÉSOR DES ENFANTS-PROTÉGEONS-LA ENSEMBLE

Dans le cadre de la Compétition Internationale de Pêche Sportive 2025 à Tanger, le Royal Yacht Club de Tanger (RYC) lance une grande action environnementale en organisant une campagne de nettoyage de la plage de la baie de Tanger, ouverte à tous ses partenaires et aux écoles de la région. Cette initiative phare, menée avec les élèves de l'école de voile du RYC et étendue aux établissements scolaires tangérois, incarne notre engagement pour une pêche responsable et durable en agissant concrètement pour protéger les écosystèmes marins. Nous invitons chaleureusement tous nos partenaires à rejoindre cette mobilisation en participant physiquement à cette opération citoyenne, aux côtés des jeunes générations qui seront les acteurs principaux de ce mouvement écologique. En vous associant à cette action, vous démontrez votre implication environnementale sur le terrain, vous créez du lien avec la communauté locale, et vous renforcez votre image auprès d'un public international sensible à la préservation des océans. Cette journée de nettoyage, alliant éducation, action collective et sensibilisation, reflète parfaitement les valeurs que nous portons : une passion nautique responsable, un engagement concret pour la durabilité, et une collaboration active entre organisateurs, partenaires, écoles et citoyens pour un littoral plus propre et une mer en meilleure santé. Ensemble, faisons de cette compétition un modèle de réussite sportive et environnementale.



MAÎTRISER SON SONDAGE :

La Révolution Technologique au Service de la Pêche

Chers compétiteurs,

Alors que nous nous préparons pour cette compétition d'envergure internationale, l'heure est venue d'aborder un sujet qui sépare souvent les amateurs des pêcheurs aguerris : la maîtrise avancée des technologies de sondage. Aujourd'hui, un sondeur n'est plus simplement un indicateur de profondeur, mais un véritable système d'imagerie sous-marine capable de révéler les secrets les mieux gardés des fonds. Comprendre ces technologies, c'est s'offrir un avantage décisif.

1. Le CHIRP : La Haute Définition Sous l'Eau

Oubliez l'image en noir et blanc granuleuse de vos premiers sondeurs. La technologie CHIRP (Compressed High-Intensity Radar Pulse) représente le saut vers la haute définition.

Comment ça marche ?

Au lieu d'envoyer une fréquence unique, le CHIRP émet une séquence continue et variée de fréquences (un "chirp" ou gazouillis). En analysant le retour de ce signal complexe, l'appareil produit une image d'une clarté et d'une résolution inégalées.

L'avantage compétitif

Vous ne verrez plus seulement un "arc" de poisson. Vous distinguerez sa taille, son espèce (grâce à la forme et la densité de l'écho), et même s'il se trouve dans la végétation ou à proximité d'une structure. C'est la différence entre deviner et savoir.

2. La Puissance Émise (Watts RMS) : La Pénétration et la Précision

La puissance (Watts RMS) est le moteur de votre sondeur. C'est elle qui détermine la capacité du signal à pénétrer les profondeurs et à revenir avec des informations exploitables.

Faible puissance (500W RMS)

Idéale pour les eaux peu profondes (rivières, lacs).

Puissance moyenne (1000W RMS)

Polyvalente pour la pêche côtière.

Haute puissance (2000W RMS et plus)

Essentielle pour la pêche en grande profondeur (>100m) ou par mauvaises conditions (eau turbulente, thermocline marquée). Une puissance élevée assure un signal propre et détaillé, même dans des conditions difficiles.

Le conseil du pro : Pour une compétition internationale où les conditions sont variables, privilégiez un appareil d'au moins 1000W RMS.

3. Le Sondeur Transpassant (Through-Hull) : L'Excellence Hydrodynamique

Pour les bateaux à coque planante, la turbulence sous la coque peut créer un "sillage d'air" qui perturbe gravement le signal d'un sondeur classique (monté sur le tableau arrière).

La solution

Le transducteur transpassant (Through-Hull), installé dans la coque à un endroit stratégique où l'écoulement de l'eau est laminaire.

L'avantage

Une qualité de signal parfaite à toutes les vitesses, sans turbulence. C'est l'installation de prédilection pour les pêcheurs hauturiers et les compétiteurs exigeants qui ne peuvent se permettre de perdre leur image en se déplaçant sur leur spot.

4. Le Réseau NMEA 2000 : Le Cerveau de Votre Bateau

La technologie la plus puissante est inutile si elle fonctionne en silo. Le réseau NMEA 2000 est le système nerveux qui connecte tous vos appareils entre eux.

- **Que peut-il faire ?**
- **Votre sondeur affiche la vitesse et le cap de votre GPS.**
- **Votre pilote automatique suit une route programmée sur votre cartplotter en tenant compte des données de vent.**
- **Vous pouvez voir les données de votre moteur (RPM, consommation) directement sur l'écran de votre sondeur.**
- **L'avantage compétitif : Vous gagnez un temps précieux. Toutes les informations sont centralisées sur un ou deux écrans. Vous prenez des décisions plus rapides et plus éclairées en ayant une vision globale et intégrée de votre environnement, de votre bateau et de l'activité sous-marine.**

Conclusion : Une Pêche Intelligente et Stratégique

La technologie ne remplace pas le savoir-faire et l'instinct du pêcheur. En revanche, elle les décuple. Investir dans un sondeur haute performance, correctement installé et intégré via un réseau NMEA 2000, n'est pas un gadget. C'est s'équiper pour analyser plus vite, comprendre plus en profondeur et pêcher plus efficacement.

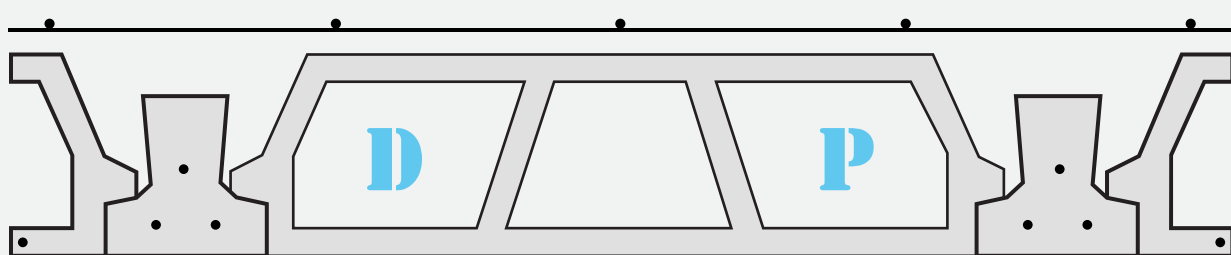
En maîtrisant ces outils, vous ne pêchez plus à l'aveugle. Vous traquez.

Nous vous souhaitons une excellente compétition, où la technologie sera le prolongement de votre talent.

*Pêche
Bonne
et Bonnes
Découvertes!*



DETROIT PLANCHER S.A.R.L



Usine & Bureaux
Hakkama, Km 18, Route de Tétouan
B.P. 4400 Tanger Drissia
Tanger Maroc



Tél.: 05 39 92 51 49
Tél : 05 39 92 51 71
Fax: 05 39 94 41 29



Informations :
contact@detroitplancher.com
Commander des produits :
commande@detroitplancher.com



CONNECTING CONTINENTS, ENRICHING JOURNEYS



Tanger Med - Algésiras - Tanger Med



Tanger Ville - Tarifa - Tanger Ville

Algésiras

Tarifa

Tanger Med

Tanger Ville

+ 9 000

Traversées

+ 1.2 MILLION

Passagers

+ 250 K

Véhicules

+ 140 K

Unités FRET



Morocco Sun · Maria Dolores · Stena Europe · AF Claudia · Morocco Star · Morocco Express 1

LE RADAR

Votre Alli  pour une Navigation S re



Alors que vous vous pr parez pour la comp tition internationale de p che sportive OPA Del Estrecho 2025, parmi tous vos  quipements de p che high-tech, n'oubliez pas l'un des instruments les plus pr cieux pour votre s curit  : le radar de navigation.

Comment fonctionne cet  il  lectronique ?

Imaginez le radar comme un syst me qui envoie des ondes radio invisibles qui voyagent   la vitesse de la lumi re. Lorsque ces ondes rencontrent un objet - qu'il s'agisse d'un autre navire, de la c te, ou m me d'un amas de bou es - elles rebondissent vers votre antenne radar. L'appareil calcule alors la distance et la direction de cet objet, l'affichant sur votre  cran.

C'est comme jeter une pierre dans un  tang et observer les vagues qui reviennent vers vous apr s avoir touch  quelque chose.

Pourquoi le radar est-il indispensable ?

- Par visibilit  r duite :
- Brume soudaine
- Pluie intense
- Navigation nocturne
- Conditions de faible luminosit 

Pour d tecter ce que l' il ne voit pas :

- Petits bateaux non  clair s
- Objets flottants
- Zones terrestres par mauvaise visibilit 
- Autres navires derri re des obstacles

L'alliance gagnante : Radar + AIS

La synchronisation et la combinaison radar-AIS repr sentent aujourd'hui la solution de navigation la plus compl te :

L'AIS vous donne :

- L'identit  des navires
- Leur cap et vitesse r els
- Leur destination
- Les informations de communication

Le radar vous montre :

- Tous les objets sans filtre
- Les c tes et structures
- Les petits bateaux sans AIS
- Les obstacles flottants

JLC

MAKE YOUR LURES

NEW / NUEVO

170

UVI EFFECT

FLY



REAL FISH

160, 140, 100, 80 Y 60 MM



220, 190, 160 Y 120 GR

MÁS INFO >

www.jlclures.com

Pedidos / Orders
+34 605 96 98 08



LE RADAR | Votre Allié pour une Navigation Sûre



La fusion des données :

Les cibles radar et AIS apparaissent sur le même écran, créant une image situationnelle unique et fiable.

Comment bien interpréter votre écran radar ?

Les signes qui doivent alerter :

L'angle constant = danger immédiat

Si un écho reste sous un angle constant (relatif) par rapport à votre navire, c'est le signe d'une collision imminente.

Explication simple :

- *Si l'écho se rapproche sans changer de position sur l'écran*
- *Si la distance diminue mais l'angle reste fixe*
- *Vous êtes sur une trajectoire de collision !*

La règle d'or de l'interprétation:

- *Écho qui se déplace vers la droite → risque faible*
- *Écho qui se déplace vers la gauche → risque faible*
- *Écho qui reste aligné verticalement → DANGER*

Les autres signes importants:

- *Écho qui grossit rapidement → objet très proche*
- *Échos groupés qui se déplacent → probablement un navire*
- *Échos fixes alignés → probablement la côte*

Comment bien utiliser votre radar ?

- *Allumez-le tôt - N'attendez pas que la visibilité se dégrade*
- *Réglez correctement - Ajustez le gain et la mer clutter pour une image optimale*
- *Interprétez l'écran - Apprenez à distinguer les échos importants*
- *Croisez les informations - Utilisez-le avec votre GPS, AIS et vos yeux*
- *Vérifiez la fusion radar-AIS - Assurez-vous que les cibles correspondent*

Conseils pour la compétition

Pendant OPA Del Estrecho 2025, où de nombreux participants navigueront dans la même zone, le radar vous aidera à :

- *Maintenir une distance de sécurité avec les autres compétiteurs*
- *Repérer les bateaux d'assistance*
- *Naviguer en toute confiance si les conditions météo changent brusquement*
- *Identifier rapidement tout risque de collision grâce à l'analyse des angles relatifs*

N'oubliez pas : le radar complète mais ne remplace pas une veille visuelle attentive. Il reste un outil qui demande de la pratique pour être maîtrisé.

JIGGING

Le Matériel pour le Vertical Jigging dans le Déroit de Gibraltar



Copa Del Estrecho 2025 Face aux courants puissants du Déroit pouvant atteindre 3 nœuds, le choix du matériel spécialisé devient déterminant pour réussir en vertical jigging.

La Canne : L'Âme de Votre Combat

Caractéristiques indispensables :

- **Puissance** : 20-40 lbs (*idéale pour les courants forts*)
- **Longueur** : 1,80m à 2,10m (*contrôle optimal*)
- **Action** : Fast à Extra-Fast pour une sensibilité maximale
- **Catégorie** : Canne bateau renforcée

Pourquoi ces spécifications ?

Les courants du Déroit exigent une canne capable de transmettre chaque touche tout en maintenant le contrôle du jig dans des conditions extrêmes.

La Révolution Casting

Avantages décisifs dans le courant :

- **Récupération plus rapide** - Essentiel pour maintenir le jig dans la zone de pêche
- **Meilleur contrôle de la ligne** - Pas de torsion dans les courants violents
- **Puissance supérieure** - Rapport de récupération plus élevé
- **Précision de lancement** - Positionnement millimétré du jig

Le Moulinet Casting Idéal :

- **Capacité** : 300-400m de tresse 30-40lbs
- **Frein** : Système à galets sans fin
- **Rapport** : 6.2:1 à 7.1:1 pour une récupération rapide



COMPTOIR NAVAL

N°1 de l'équipement maritime au Maroc



www.comptoirnaval.ma

*L'excellence au service
des passionnés de la mer*

Innovation • Sécurité • Performance



La Ligne : Finesse et Résistance

La Tresse : Votre Lien Direct

- **Diamètre : 0,12mm à 0,16mm (PE 1-1.5)**
- **Résistance : 30-40lbs malgré la finesse**
- **Couleur : Haute visibilité pour détecter les touches subtiles**

Pourquoi une tresse fine ?

Dans 3 nœuds de courant, la prise au vent réduite permet de :

- **Maintenir le contact avec le jig**
- **Sentir les touches les plus discrètes**
- **Réduire la traînée et l'effet du courant**

Les Leurres : Jigs et Leurres Souples

Jigs Spécialisés Courant Fort

- **Poids : 150g à 300g selon l'intensité du courant**
- **Forme : Profils hydrodynamiques**
- **Action : Nage serrée et irrégulière**

Leurres Souples Spécial Courant

- **Types : Shads, paddletails, worms**
- **Taille : 12-20cm**
- **Montage : Têtes plombées 120-200g**
- **Avantage : Animation naturelle dans le courant**

Configuration Gagnante pour le Déroit

- **Le Combo Casting Ultime :**
- **Canne : 1.8 à 2,10m - 20-30lbs - Extra-Fast**
- **Moulinet : Casting haut rapport (7.1:1)**
- **Ligne : Tresse PE 1.5 (0,16mm/40lbs)**
- **Leurres : Jigs 200-250g + leurres souples**

Pourquoi le Casting Domine dans le Déroit

Face au Courant :

- **Récupération 30% plus rapide que le spinning**
- **Meilleure sensation des touches en descente**
- **Contrôle précis de la profondeur du jig**
- **Moins de fatigue sur les longues sessions**
- **Leurres : Jigs 200-250g + leurres souples**

Préparation OPA Del Estrecho 2025

Rappel : Dans ces conditions extrêmes, la fiabilité du matériel prime. Investissez dans des composants qualité marine.

Avec le bon équipement, les courants du Déroit de Gibraltar deviennent votre allié plutôt que votre adversaire. Bonne pêche à tous !



Le Matériel pour le Vertical Jigging dans le Déroit de Gibraltar

JIGGING



AFRICA MOROCCO LINK®



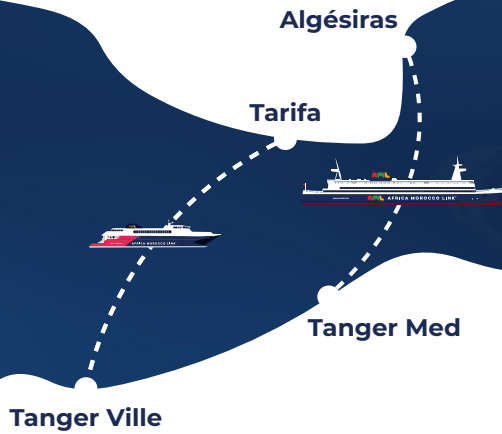
CONNECTING CONTINENTS, ENRICHING JOURNEYS



Tanger Med - Algésiras - Tanger Med



Tanger Ville - Tarifa - Tanger Ville



+ 9 000

Traversées

+ 1.2 MILLION

Passagers

+ 250 K

Véhicules

+ 140 K

Unités FRET



Morocco Sun · Maria Dolores · Stena Europe · AF Claudia · Morocco Star · Morocco Express 1



النادي الملكي للزوارق طنجة
Royal Yacht Club Tanger

COPA DEL ESTRECHO TANGER 2025

COMPETITION INTERNATIONALE DE PÊCHE SPORTIVE (JIGGING)

DU 16 AU 19 OCTOBRE 2025

PARTICIPANTS

www.copadelestrecho.ma




3^{ème}
Édition



700
ans de Passion.
d'histoire et d'innovation

PARTICIPANTS

www.copadelestrecho.ma

EQUIPE	BATEAU	PAVILLON	CAPITAINE	EQUIPAGE
SABER	SABER (OCEAN II)		BERRAKAD ALI	AYBOURI OUSSAMA
				SAHRARI OTHMAN
				MOUHALHAL MOHAMED
REMONTADA	ARINE		KHANNOUS OUSSAMA	EL KAAB JALAL
				EL MANSOUR HASSAN
				BEN OTHMANE MOHAMED
MOROCCO EXOTIC ANGLERS	MAVERICK		EL MEHDI BOUGHALEM	ANASS FETHI
				ALI BOULAHNA
				HAMZA BOUGHALEM
YUBADI	YUBADI		"OULAD SOKAINA AL AMINE"	ISMAEL BOUGHALEM
				MOHAMMED BAKHAT
				EL GHOMARI YOUNES
P... AMO	SOUAD		CHAIR AYOUB	DUIEB CHAIB BILAL
				EL OUAHABI MOHAMMED
				TEMSAMANI YASSINE
	MALIKA OF THE SEA		SAAD BEN MESSAOUD	
	EL ESTRECHO PRO FISHER		ABDERRAHIM QABACH	
PICASSO	LINA		BEN RAHOU NOUREDDINE	WAHABI ZAKARIA
				MOHAMED LARBI
AIRMETIC	MASHAYA		RACHID DEBBI	OTHMAN BENMLIH
MAHI MAHI VENGEANCE	THE PLEIADES		MOHAMMED YASSINE EL AFIF	MORAD RZINI
				HAMZA RZINI
				MOHAMMED YASSINE EL AFIF
POLO FIVE	POLO IV		DANNI GABAY	AMINE HARKAT
				JOSEPH CATANIA
				ELIGIO PORTER
DRAG JUNKIES	NOPHS DARKAS		CHRISTIAN BALBAN TORRES	ANTHONY PONS
				CATANIA DANIEL
				AIDAN MARK LINK
GIBROCK	GRAN CAPRICHIO VII		ELIOT FEDERICO	IVAN HERNANDEZ
				AYDEN COLLADO
				CLESON GOMEZ
FIDELIS EXTREME	FIDELIS ETREME		DELLIPIANI JULIAN MARK	JOSEPH MENA
				NORMAN OCHELLO
				TSAGKATAKIS NIKOLAOS
EL VERANO	RABORANTINO		LISTER JAMES CHIPOL	GUY JOSEPH OLIVERO
				HAFID OUASS
				DOUGLAS CASCIARO
				ALBERT COLADO
				LOUIS CALVENTE

PARTICIPANTS

www.copadelestrecho.ma

EQUIPE	BATEAU	PAVILLON	CAPITAINE	EQUIPAGE
HOT TUNA	PAETON MORAGA 780		JARED PINCHO	KYLE OLIVARES FRANCIS FERRO DYLAN BARBA
BROOKLYN	BROOKLYN		RICHARD LOPEZ	PULHAM JOSEPF ROTHWELL RYAN IAN MCLAREN
JBK LURES	NAMASTE		JUSTIN MCNIECE	ABDELBARI DAHDOUH KEIROY MONTERO
LA TABERNA DE MOE	SONIA		DE JUAN RODRIGUEZ JOSE MANUEL	ABDELBARI DAHDOUH KEIROY MONTERO
	SERVI 4		SEDENO GARCIA MIGUEL	
BORA BORA	BORA BORA		MANUEL VECENTE RIOS	TOMAS PENA JUAN JOSE MERIDA
FALKOR SEAHORSE	SEAHORSE		RICARDO ARENAS VELASCO	ANTONIO GAMEZ NIETO JOSE ANTONIO BERNARL
DAELMA	DAELMA		DANIEL PALENZUELA ZARCO	JAVIER SANCHEZ JOSE ANTONIO MORALES FRANCISCO GOMEZ GORDO
WHY BLACK	WHY BLACK		DIAZ GOLZALES SERGIO	
BIG BLUE	BIG BLUE		PESCA EN CEUTA, S.L	
SO YOU	SO YOU		ABADI MOHCINE	
ZURAZU II	ZURAZU II		ESPEJO ZURITA VICTOR MARIA	RAMOS RUIZ ANTONIO JESUS ESPEJO GOMEZ RODRIGO ESPEJO ZURITA JUAN JOSE RAMOS CASADO ALEJANDRO
GARUM SHOW	GARUM UNO		CHACON MARI FERNANDO	CHACON MOLINA FERNANCO CHACON MOLINA BRUNO DOMINGUEZ SOLA ALEJANDRO
MORALLA	MAREA		JIMENEZ GALEOTE MARIO ANTONIO	ESPADA VALERO LUIS ADRIAN DIGNAT ARNAUD PIERRE GASTON DELGADO MARIN FERNANDO DUARTE RUIZ JOSE ANTONIO
EXPLORER IV	EXPLORER IV		VICTOR MANUEL AREZA	ALVAREZ ADOLFO HUELVA DANIEL HUELVA JORGE HUELVA ESTEBAN
OFFSHORE TEAM	ADASTA		ANDRES DODDS CEPPI	AMINE BOURROUAIAT DANIEL RODRIGUEZ DIEGO REYES DANIEL ROMERO

PARTICIPANTS

www.copadelestrecho.ma

EQUIPE	BATEAU	PAVILLON	CAPITAINE	EQUIPAGE
TEAM K	KRUTNE II			
MAHALO CADIZ	MAHALO		OSCAR DELGANDO MARQUEZ	EMILIO BERNAL FRANCISCO CORTES DURAN
MOHARRA TEAM	CALMA		ADOLFO DIAZ ALCALA	MERA ZALVADOR MANUEL ALEJANDRO JIMENEZ QUINONES JESUS MANUEL
JLC ZANZIBAR V	ZANZIBAR V		ANDRES ROSADO MARQUEZ	GONZALO LUNA RAFAEL HENRIQUE JOSE VALENCIA
GADERA TEAL	PEJERREY		PABLO CRESPO PEREZ	RAFAEL MOTA JORGE DOMINGUEZ JESUS VIDAL
BAAL YACHTS FISHING TEAM	CORZO LOCO II		ANTONIO SAN JUAN LECHADO	JUAN GARCIA MARTINEZ PEDRO GUILLEN GONZALEZ JOSE ANTONIO LOPEZ CANTERO MATIAS JAVIER MUNOZ PENNACCIO
ONNAUTIC	ONNAUTIC		JESUS CRESPO	MIGUEL GARRIDO LOMENA PABLO GUTIERREZ
ONNAUTIC II	ONNAUTIC II		CARLOS CRESPO	MIGUEL GARRIDO FORNET FRANCISCO JAVIER CABALLERO
ONNAUTIC III	LA PERRITA III		FRANCISCO MUNIZ SERRANO	RAYCO GARCIA HABAS RAMON OLIVO DIAZ
PURA PESCA	DAYS		DANIEL VARGAS VILLANUEVA	FRANCISCO JOSE DE LA TORRE FEDERICO VERALDI JOSE LUIS RUBIALES RUIZ
	MAYORAL IV		MAYORAL MANZANO FRANCISCO JAVIER	MORALES GALLARDO JOSE ANTONIO LUIS ALBERTO JAVIER MANZANO GARCIA REGUERA FRANCISCO JAVIER SANCHEZ TELLO ROBERTO LUIS ALBERTO MAYORAL MANZANO

PARTICIPANTS

www.copadelestrecho.ma

EQUIPE	BATEAU	PAVILLON	CAPITAINE	EQUIPAGE
LIBERTAD	LIBERTAD		VLADO VIDAKOVIC	DARKO MILOVANOV PAVLOV
SOTOGRADE	LOS ABUELICHIS		JESUS CALVENTE SABIO	ANTONIO ALARCON GUTIERREZ
				JOSE NARANJO CASTANO
SOTOGRADE	HABIBI V		DIEGO GIMENEZ FERRER	MARIA DE LA TORRE VICO
				MIGUEL DE LA TORRE LIEBANA
SOTOGRADE	LENDRIN		DANIEL FERNANDEZ	CALVENTE GIL JESUS
				FRANCISCO JAVIER FRNANDEZ
				MARIN MORENO ANTONIO
				MUNOZ CARNEROS FRANCISCO
	DIPOL 600-CP			BUFORN CRESPO JAVIER
				RAMIREZ OSTOS ADRIAN
				QUIROS LEON CRISTOBAL MANUEL
SOTOGRADE	EL CAPITAN TRUENO		LEON SAENZ JOSE ANTONIO	MANUEL MENA QUIROS
				GUEMENEZ FERRER JUAN MIGUEL
				ESPINOSA TRUJILLANO JOSE MANUEL
				SANCHEZ GARCIA NAZARIO
SCAMA	DIPOL 600		BERMUDEZ ROJAS JUAN JESUS	SPENCER DOS SANTOS LUIS CARLOS
				JIMENEZ GAVIRA JORGE
SOTOGRADE	COLETA TEAM		JORGE SANCHEZ	NAVAJAS SANCHEZ RAFAEL
				MARQUEZ ANTONIO MANUEL
				RODRIGUEZ SALGUERO RAFAEL
	JLC ITALIA			CUCCU MAURO
				MELIS ALBERTO
				MARCHI MATTIA

3^{ème}
Édition



700
ans de Passion.
d'histoire et d'innovation



NAFIDA COM

**Agence de communication Production
audiovisuelle et événementiel**

L'ÉCHELLE QUI RELIE L'IDÉE À L'EXPÉRIENCE

**PARTENAIRE OFFICIEL
ET HISTORIQUE DE LA
COPA DEL ESTRECHO**

**15 ANS D'EXPERTISE
ET DE PASSION POUR
LA COMMUNICATION**

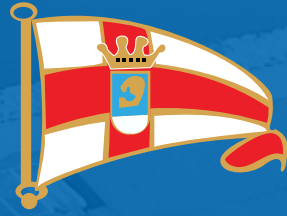


Aïn Hayani, Rue 4 n° 27 Tanger

☎ +212 (0) 539 320 665

✉ +212 (0) 666 950 673

namatboughaba@gmail.com



النادي الملكي للزوارق طنجة
Royal Yacht Club Tanger



✉ : Copadelestrecho@gmail.com

📷 : [@copadelestrecho](https://www.instagram.com/copadelestrecho)